

LES DESIGNERS - DESIGNERS

LES GRANDS MAÎTRES MILANAIS

THE MILANESE MAESTROS

Les créateurs transalpins sont toujours là, puissants, productifs comme jamais, au cœur de leurs agences qui gèrent tout, du design à l'architecture en passant par le graphisme.

The designers from Milan are, as always, a driving force, prolific and versatile, handling everything from furniture to architecture to graphics.

Par Aude de La Conté.



Commode
Storage cabinet
Commodora
Glas Italia

à Milan, sans parler des deux agences à New York et à Tokyo. Ses projets sont le résultat de mesures exactes, de la multiplication de modules et d'un cheminement créatif propre. Une méthode appliquée cette année à des canapés (Knoll, De Padova, Living Divani, Viccarbe), des lits (Lema, Porro), des robinets chez Fantini, une cuisine chez Boffi, des portes ou rangements en verre chez Glas Italia, sans oublier un mini-tracteur-voiture d'enfant conçu pour Kartell. A.L.C.

Expressive concision

An architect trained at Politecnico di Milano, Piero Lissoni founded Lissoni Associati with Nicoletta Canesi in 1986, specializing in architecture, industrial design and interiors. Ten years later he added a second agency, Graph.x, to handle graphics and visual communication. Today he heads a staff of 70 in Milan, plus branch agencies in New York and Tokyo. His projects are the fruit of a wholly original creative approach based on fine-tuned proportions and the multiplication of modules. This year his method has yielded a string of sofas (for Knoll, De Padova, Living Divani, Viccarbe) and beds (Lema, Porro), as well as faucets for Fantini, a kitchen for Boffi, glass storage units for Glas Italia and, on a lighter note, a kids' toy tractor and racecar for Kartell. A.L.C.

PIERO LISSONI

La précision efficace

Architecte formé à la Politecnico de Milan, il fonde en 1986 Lissoni Associati, avec Nicoletta Canesi, et développe des projets d'architecture, de design industriel et de décoration. S'ensuit en 1996 une agence de graphisme et communication visuelle, Graph.x. Soit 70 personnes employées

Table
Table
Ferro
Porro

Fauteuils
Armchairs
Chlaccio
Porro



Photo: G. Castel (1); Studio Laviani (1); Gianata Xero (2)



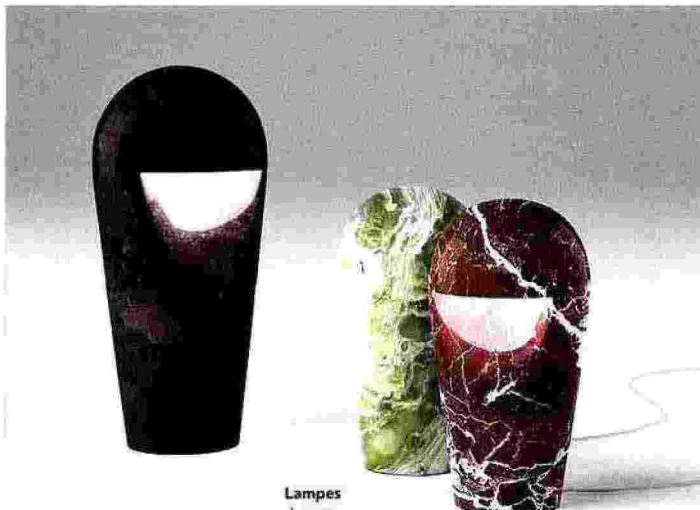
FERRUCCIO LAVIANI

Prouesses décoratives

Le bois, il connaît, cet enfant de Crémone qui s'est d'abord penché sur la lutherie avant d'aller au Politecnico de Milan puis chez Michele De Lucchi. Mais c'est avec Kartell, le roi du plastique, qu'il conquiert la gloire. Il conçoit pour la célèbre marque des stands spectaculaires ainsi que de nombreux objets et meubles dont des lampes, prouesses techniques comme la dernière, *Nest*. Côté bois, le macassar de couleur qu'il a choisi pour sa collection « Art déco contemporain » en demi-lune imaginée pour Emmemobili, ne passait pas inaperçu dans les allées du Salone du Meuble. Mais, tout en sobriété, dans la lignée de Scarpa, sa lampe de table *Totem* pour le marbrier Citco est sa pièce favorite de l'année. A.L.C.

Decorative verve

A native of Cremona who first dreamed of becoming a violinmaker, Ferruccio Laviani understands wood. However, after training at Politecnico di Milano and experience with Michele De Lucchi, he made his reputation working for Kartell, the king of plastic. His creations for the Italian brand have included spectacular trade fair stands plus an array of furniture and decorative objects. His lamps in particular, like the recent *Nest* model, are technical marvels. And Laviani hasn't forsaken wood, like the colored ebony of his demilune cabinet for Emmemobili, which did not go unnoticed in the aisles of the *Salone*. Nonetheless, his *Totem* table lamp for the marble brand Citco, with its spare, sleek look reminiscent of Scarpa, is his own favorite creation of the year. A.L.C.



Lamps
Lamps
Totem
Citco

Fauteuils
Armchairs
Butterfly
Emmemobili



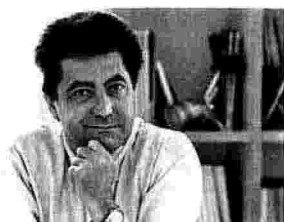
Table
Table
Brique
Emmemobili





Canapé et ottoman
Sofa and footstool
Edouard
B&B Italia

Chaises
Chairs
Organic
Kartell



ANTONIO CITTERIO

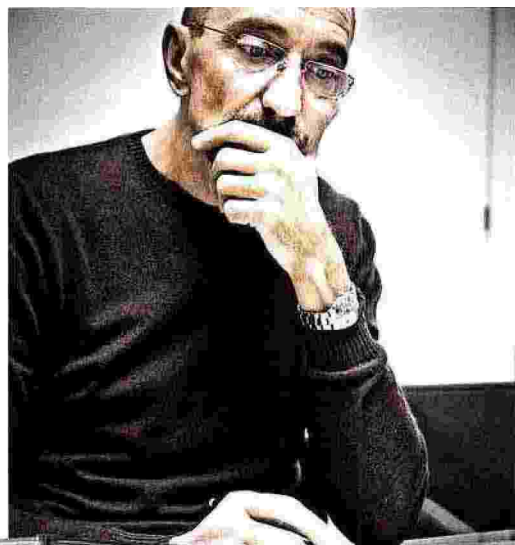
Le chic intemporel

Sa fierté de l'année, c'est l'*Organic Chair*, une chaise d'intérieur et d'extérieur réalisée pour Kartell avec un matériau Biodura™, obtenu à partir de matières premières renouvelables (déchets végétaux avec adjonction de micro-organismes), résultat d'une longue recherche. Ce grand architecte-designer né en 1950 non loin de Milan et qui fonda son agence, à peine sorti du Politecnico à 22 ans, a la curiosité intacte. Champion de ce design élégant à l'italienne, il applique également cette année son chic intemporel aussi bien sur des nouveaux canapés pour B&B et Flexform, que sur une cuisine en bois clair pour Arclinea ou un équipement de fitness Technogym. A.L.C.

Timeless touch

His point of pride for the year is the *Organic Chair*, an indoor-outdoor model for Kartell made of Biodura™, an organic plastic-like material derived from renewable sources (vegetable wastes treated with micro-organisms, the result of many years of research). Born near Milan in 1950, this much-respected architect-designer founded his agency right after graduating from Politecnico at age 22. An ever-adventurous champion of elegant Italian design, this year he has also brought his timeless chic touch to new sofas for B&B and Flexform, a pale wood kitchen for Arclinea and fitness equipment for Technogym. A.L.C.

Photo: Federico Cebroné (I)



Paravent
Screen
Wing
Roda



RODOLFO DORDONI

Une nette élégance

Sa grande taille et son allure de sportif laissent augurer une énergie calme, un coup de crayon net et efficace. Cet architecte milanais, diplômé du Politecnico en 1979, travaille depuis pour les plus grandes marques italiennes, comme directeur artistique et créateur de produits. Citons Artemide, Cassina, Driade, Emu, Flos, Flou, Fontana Arte, Serralunga, Sambonet. Aujourd'hui directeur artistique chargé de l'image et des collections de Minotti et Roda, il n'en a pas moins conçu au dernier Salon de Milan de nombreux projets pour d'autres entreprises : un Spa super élégant pour Effegibi, un système de rangement Heron pour MDF Italia, des assises pour Molteni, une table basse pour Coedition, et a redessiné la table Boboli de Cassina. A.L.C.

Sharp-edged elegance

His height and athletic build seem to foretoken his calm energy, expressed in clear, incisive strokes of the pencil. Since graduating from Politecnico di Milano in 1979, this architect has worked as a designer and artistic director for a long list of major Italian houses: Artemide, Cassina, Driade, Emu, Flos, Flou, Fontana Arte, Serralunga, Sambonet... Now artistic director in charge of image and collections for both Minotti and Roda, he also creates projects for other brands, as seen at the last Salone: an ultra-elegant spa for Effegibi, the Heron storage system for MDF Italia, seats for Molteni, a coffee table for Coedition, and a new version of his Boboli table for Cassina. A.L.C.

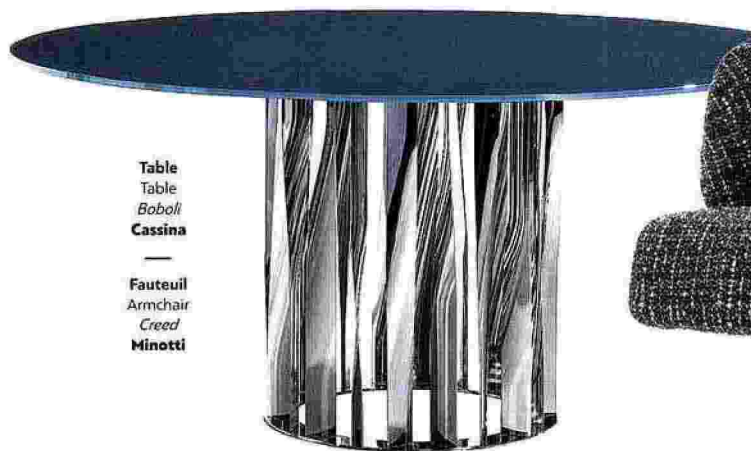


Table
Table
Boboli
Cassina

Fauteuil
Armchair
Creed
Minotti

